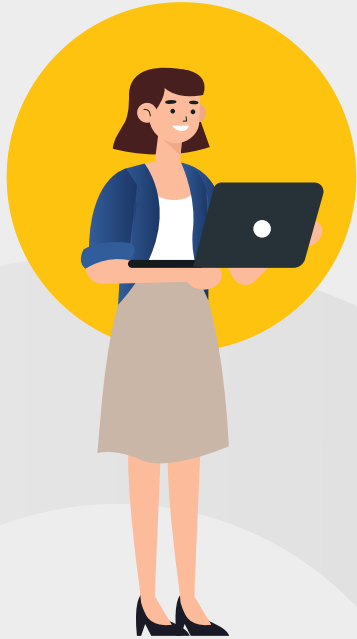


## วิธีการคำนวณอัตราดอกเบี้ยและค่าธรรมเนียม



### ตัวอย่าง

ผู้ขอสินเชื่อมีหลักทรัพย์ XYZ มูลค่าหลักทรัพย์ 100,000 บาท อยู่ในกลุ่มหลักทรัพย์ MAX60 สามารถขอกู้ได้สูงสุดที่ LTV60% ระยะเวลาการขอสินเชื่อ 90 วัน โดยผู้ขอสินเชื่อเป็นผู้ได้รับอัตราดอกเบี้ยต่ำพิเศษ

#### อัตราดอกเบี้ย

6.25% ต่อปี

#### อัตราดอกเบี้ยต่อ 90 วัน

$6.25\% \times (90/365) = 1.54\%$

#### อัตราค่าธรรมเนียม

1.80% ต่อปี

#### อัตราค่าธรรมเนียมต่อ 90 วัน

$1.80\% \times (90/365) = 0.44\%$

มูลค่าสินเชื่อ	= มูลค่าหุ้นหลักประกัน x LTV***	= 100,000 x 60%	= 60,000.00	บาท
ดอกเบี้ย	= มูลค่าสินเชื่อ x อัตราดอกเบี้ย 90 วัน	= 60,000 x 1.54%	= 924.00	บาท
ค่าธรรมเนียม	= มูลค่าสินเชื่อ x อัตราค่าธรรมเนียม 90 วัน	= 60,000 x 0.44%	= 264.00	บาท
ภาษีมูลค่าเพิ่มค่าธรรมเนียม	= ค่าธรรมเนียม x 7%	= 264 x 7%	= 18.48	บาท
ค่าธรรมเนียมรวมภาษีมูลค่าเพิ่ม	= ค่าธรรมเนียม + ภาษีมูลค่าเพิ่ม	= 264 + 18.48	= 282.48	บาท
อากรแสตมป์**	= มูลค่าสินเชื่อ/2,000	= 60,000/2,000	= 30	บาท

เงินที่ได้รับ ณ วันเริ่มต้นสัญญา = มูลค่าสินเชื่อ - (ดอกเบี้ย + ค่าธรรมเนียมรวมภาษีมูลค่าเพิ่ม + อากรแสตมป์)

$$= 60,000 - (924 + 282.48 + 30)$$

เงินที่ได้รับ ณ วันเริ่มต้นสัญญา = 58,763.52 บาท

### หมายเหตุ

\*อัตราดอกเบี้ยและค่าธรรมเนียม จะขึ้นอยู่กับกลุ่มหลักทรัพย์ที่ผู้ขอสินเชื่อนำมาใช้เป็นหลักทรัพย์ค้ำประกัน ระยะเวลาขอสินเชื่อ ระดับ LTV และรายงานข้อมูลเครดิตและเครดิตสกอร์จาก NCB

\*\*ค่าอากรแสตมป์ โดยทุกยอดสินเชื่อ 2,000 บาท จะมีค่าอากรแสตมป์ 1 บาท (สูงสุดไม่เกิน 10,000 บาท)

\*\*\*LTV หรือ Loan-to-Value ratio หมายถึง อัตราส่วนมูลค่าสินเชื่อต่อหลักทรัพย์ค้ำประกัน

• บริษัทฯ อาจมีการปรับอัตราดอกเบี้ย ค่าธรรมเนียม และ รายชื่อหุ้นหลักประกัน เพื่อให้สอดคล้องกับสภาวะตลาด

## ตัวอย่างการคำนวณอัตราดอกเบี้ยและค่าธรรมเนียมต่อปี (APR) และ อัตราดอกเบี้ยที่แท้จริง (EIR)

### สรุปอัตราดอกเบี้ยและค่าธรรมเนียมต่อปี (APR) และ อัตราดอกเบี้ยที่แท้จริง (EIR)

<b>อัตราดอกเบี้ยและค่าธรรมเนียมต่อปี*</b> (Annual Percentage Rate: APR)  <b>*รวมภาษีมูลค่าเพิ่ม(VAT 7%)</b> <b>*ไม่รวมค่าธรรมเนียม</b>	8.32%	$= \frac{[\text{ดอกเบี้ย} + \text{ค่าธรรมเนียม} + \text{ภาษีมูลค่าเพิ่ม(บาท)}] \times 100}{[\text{ยอดเงินกู้ยืม} - \text{ดอกเบี้ย} - \text{ค่าธรรมเนียม} - \text{ภาษีมูลค่าเพิ่ม(บาท)}] \times [\text{ระยะเวลา(วัน)} / 365]}$ $= \frac{(924 + 264 + 18.48) \times 100}{(60000 - 924 - 264 - 18.48) \times (90 / 365)}$
<b>อัตราดอกเบี้ยสำหรับผู้กู้</b> (Interest Rate per Tenor)	6.37%	$= \frac{[\text{ดอกเบี้ยต่อ 90 วัน} / (\text{มูลค่าสินเชื่อ} - \text{ดอกเบี้ยต่อ 90 วัน} - \text{ค่าธรรมเนียมต่อ 90 วัน})] \times 100}{\text{ระยะเวลาสินเชื่อ} / 365}$ $= \frac{[924 / (60000 - 924 - 264)] \times 100}{90 / 365}$
<b>อัตราค่าธรรมเนียมสำหรับผู้กู้</b> (Fee Rate per Tenor)	1.82%	$= \frac{[\text{ค่าธรรมเนียมต่อ 90 วัน} / (\text{มูลค่าสินเชื่อ} - \text{ดอกเบี้ยต่อ 90 วัน} - \text{ค่าธรรมเนียมต่อ 90 วัน})] \times 100}{\text{ระยะเวลาสินเชื่อ} / 365}$ $= \frac{[264 / (60000 - 924 - 264)] \times 100}{90 / 365}$
<b>อัตราดอกเบี้ยที่แท้จริงสำหรับผู้กู้*</b> (Effective Interest Rate: EIR)  <b>*ไม่รวมภาษีมูลค่าเพิ่ม(VAT 7%)</b> <b>*ไม่รวมค่าธรรมเนียม</b>	8.19%	$= \text{อัตราดอกเบี้ยสำหรับผู้กู้} + \text{อัตราค่าธรรมเนียมสำหรับผู้กู้}$ $= 6.37\% + 1.82\%$

#### หมายเหตุ

\*อัตราดอกเบี้ยและค่าธรรมเนียม จะขึ้นอยู่กับกลุ่มหลักทรัพย์ที่ผู้ขอสินเชื่อนำมาใช้เป็นหลักทรัพย์ค้ำประกัน ระยะเวลาขอสินเชื่อ ระดับ LTV และรายงานข้อมูลเครดิตและเครดิตสกอร์จาก NCB

\*\*ค่าธรรมเนียม โดยทุกยอดสินเชื่อ 2,000 บาท จะมีค่าธรรมเนียม 1 บาท (สูงสุดไม่เกิน 10,000 บาท)

\*\*\*LTV หรือ Loan-to-Value ratio หมายถึง อัตราส่วนมูลค่าสินเชื่อต่อหลักทรัพย์ค้ำประกัน

• บริษัทฯ อาจมีการปรับอัตราดอกเบี้ย ค่าธรรมเนียม และ รายชื่อหุ้นหลักประกัน เพื่อให้สอดคล้องกับสภาวะตลาด